



*Laboratoire des Ectoparasites -Insecticides -Acaricides
Université François Rabelais -TOURS-*

Ce qu'il faut savoir sur les poux de tête

➤ *Pour s'en débarrasser, ou prévenir une infestation*

Pour toutes informations et conseils complémentaires, contacter :

☹➤« SOS poux » ☺

*Catherine COMBESCOT-LANG - Docteur ès Sciences - Université Montpellier II - Maître de
Conférences - U.F.R. Sciences Pharmaceutiques - 31 av. Monge-37 200 TOURS-*

Tél : +33 (0)2 47 36 71 68

e-mail : combescot@univ-tours.fr

👉 😞 I- Comment savoir si l'on a des poux ?

1°-🗑️: Pour affirmer de la présence de poux, le fait de **se gratter ne suffit pas**. Ce symptôme peut être absent, ou être dû à autre chose.

Il peut être cependant être un **bon signe d'alerte**.

2°- Il faut, pour être sûr, de la présence de poux, **rechercher d'éventuelles lentes**, NON *ÉCLOSES*, blanches grisâtres, ovales, transparentes, plus facile à voir que les poux.

Leur **rondeur** est perceptible, juste **au toucher**. On ne peut les retirer qu'en les saisissant entre le pouce et l'index et en faisant **glisser** leur « manchon » **le long du cheveu**.

Ces **lentes** sont **capables** de **libérer** de **jeunes poux**, après **6 à 9 jours de leur ponte**. Elles se trouvent surtout **derrière les oreilles**, et la **nuque** (où la t° est + élevée qu'ailleurs). Si l'on n'en a pas trouvées dans ces lieux préférentiels, les chercher tout de même sur le reste de la chevelure.

N.B. : *Ne pas confondre les lentes avec les pellicules, plates au toucher et que l'on retire facilement des cheveux sans les faire glisser.*

Les lentes situées à plus d'1 à 2cm du cuir chevelu, sont écloses, et ne méritent donc pas d'y prêter attention. Elles correspondent aux « coques » vides d'une ancienne infestation. Elles peuvent rester des années, si on ne les retire pas.

3° - **Visualiser des poux vivants** : *ils fuient la lumière et sont difficiles à voir (sauf en cas de fortes infestations).*

Pour les repérer :

①- **Démêler** la chevelure., (si nécessaire) à la brosse, puis au peigne ordinaire.

②- **Coiffer**, avec un **peigne à poux** métallique, à dents très serrées **au-dessus d'une surface claire**, exemple : un lavabo.

S'il y a des poux, ils tombent (attention, les plus petits ont la taille d'une tête d'épingle. (Ils s'accrochent sur tout cheveu qui leur est présenté. Ceci peut permettre de les différencier des pellicules...ou petites saletés inertes)



Fig. 1 : exemples de peignes à poux

N.B.👉 Utiliser **un peigne par personne**, ou l'ébouillanter après utilisation et surtout avant le coiffage d'une nouvelle tête.

👉 😞 **II- Que faire si l'on a des poux ?**

1° - 🖐️🖐️🖐️🖐️ **SURTOUT CONTRÔLER** puis **TRAITER TOUTES** les

PERSONNES contaminées en **MÊME TEMPS** le **SAMEDI**

Pour faire ce contrôle :

①- **Démêler**, (*si nécessaire*) à la brosse, puis au peigne ordinaire la chevelure.

②- **Passer**, ensuite, un **peigne à poux** (*en métal, à dents très serrées qui, en plus des poux, enlève aussi les lentes*), au-dessus d'une surface claire (*blanche de préférence, ...*) afin de visualiser les poux qui y tombent

*N.B. : En traitant le **samedi**, vous **excluez** ainsi ...des **risques possibles de recontamination** entre « **TRAITÉS** » et « **NON TRAITÉS** », à la **maison**, pour vous et votre entourage, **mais aussi**, dès le lundi, à **l'école**..., vous aurez traité : Papa, Maman, grand-mère, (*même si, cheveux colorés ou porteurs de henné !*), grand-père (*sauf si chauve*), la voisine qui vous aime bien (*et peut vous embrasser*), **ses enfants** qui jouent avec les vôtres ! ... inutile d'ennuyer Médor ou Minou, ... (*sur eux les poux meurent, mais cependant éviter de les embrasser pendant 3 j*).*

2° - 🖐️🖐️🖐️ **PARALLÈLEMENT** au traitement des têtes

• **Décontaminer le LINGE** ayant été en contact avec les cheveux :

- le faire **BOUILLIR en MACHINE** à + 60°C (ATTENTION ! les poux résistent à des T° moindre))
- ou + **SIMPLEMENT** le mettre dans un **SAC** pendant 3 jours. (2 jours suffiraient sans doute !... mais ... ???)

• **Penser aussi à toutes textures pelucheuses** : canapés, sièges voiture, doudounes, ... ayant été en contact avec les cheveux contaminés

- Inutile d'utiliser des sprays, chers et... polluants.
- Il vous suffit de les isoler des têtes pendant 3 jours (pour les sièges, les **RECOUVRIR** : drap, paréo ...)

3° - 🖐️🖐️🖐️ **La PÉDICULOSE** (nom donné à la parasitose dûe aux poux)

n'est PAS UN MOTIF D'EXCLUSION,

Loi de 1988 :

TOUT ENFANT EN COURS de TRAITEMENT ne peut-être évincé de l'école à condition qu'il en **apporte la preuve** : Certificat médical, ou autre...sous un temps raisonnable

🖐️ 😊 **III-PRÉVENTION**

1° - ✂️ Sachez que les **POUX NE VOLENT PAS, NE SAUTENT PAS.**

Ils ne se **TRANSMETTENT QUE** par **CONTACT** de **CHEVEUX** à **CHEVEUX.**

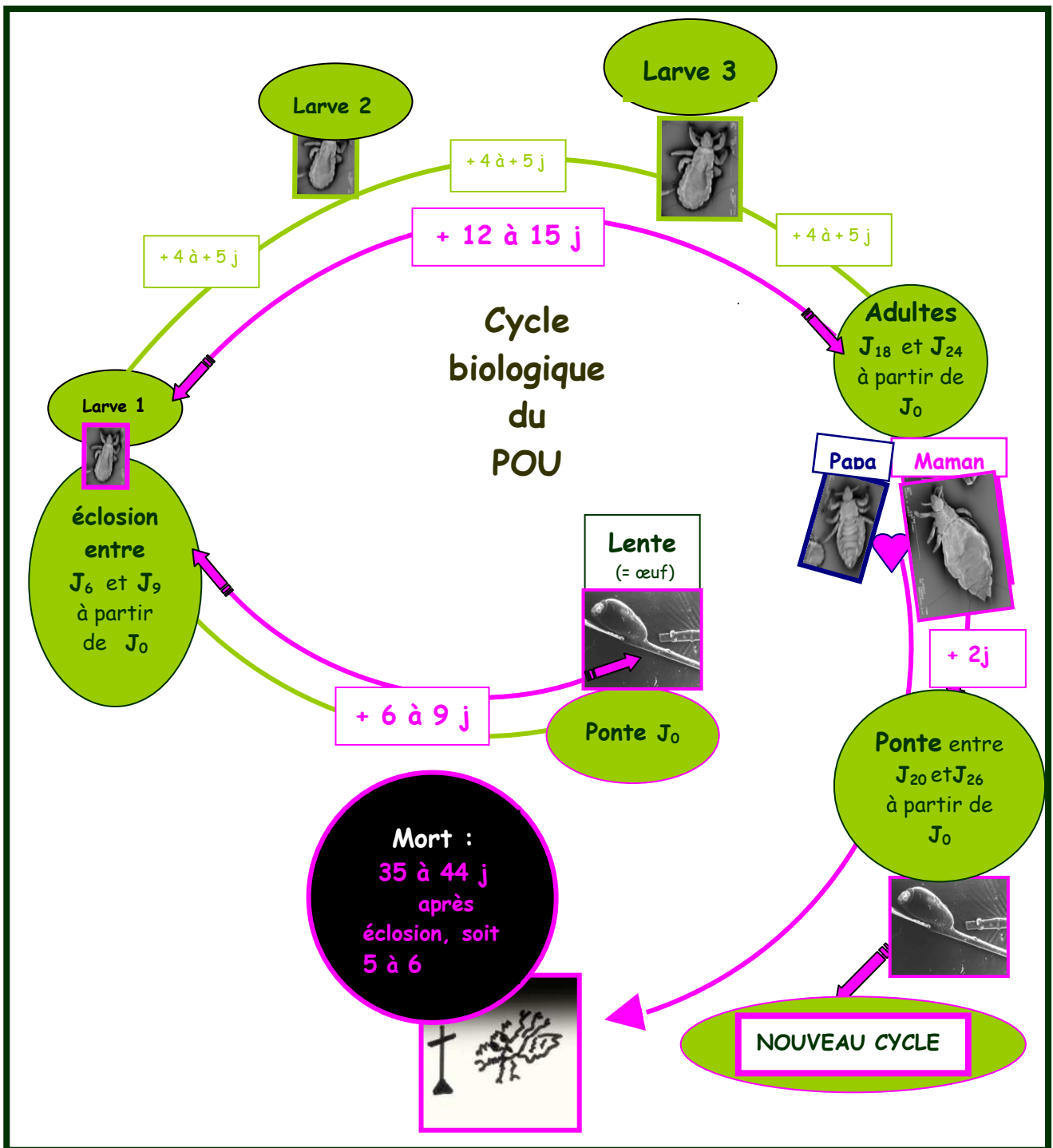
✂️, ✂️, ✂️... **COUPER** les **cheveux, le plus COURT** possible
ou, à défaut, les ATTACHER afin qu'ils ne puissent pas être en contact avec ceux des autres enfants

2° - 🖐️ Bien **CONTRÔLER les TÊTES une fois par semaine,** le **Week-End** de préférence pour une action **« COLLECTIVE et SIMULTANÉE »**

IV-En SAVOIR + sur le pou de tête...

☹️ -Depuis l'aurore de l'humanité, ces incroyables petites bêtes, squattent, bien au chaud, les têtes de l'Homme. Elles s'y sont multipliées, selon le désir, pour nous incompréhensible, de « Dame Nature »... ! Pour lutter, contre ces indésirables squatters, il est bon que vous connaissiez leur :

👉 cycle biologique



➤ Retenez qu'il faut 6 à 9 jours à une lente pour éclore et libérer de nouveaux petits poux !

→ Après leur éclosion, pendant 12 à 15 j les petits poux (larves 1), « grandiront » et, après 3 mues successives, donneront » des larves 2, puis des larves 3, puis des adultes, mâles et femelles, capables de s'accoupler.

→ 2 jours plus tard, la femelle pourra pondre son 1^{er} œuf...

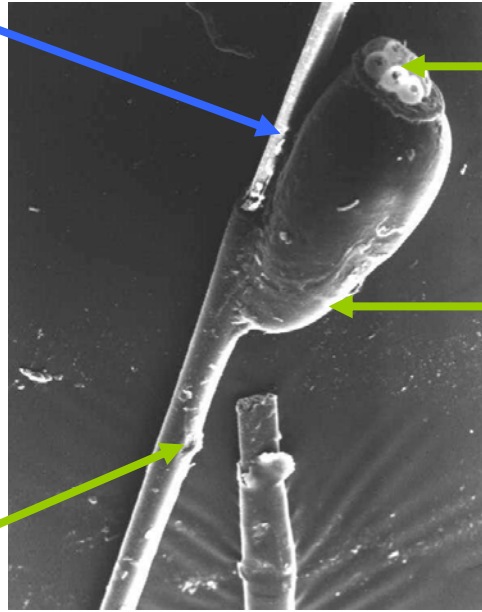
☞ Caractéristiques des poux de tête

- insectes minuscules de 1mm à 3mm environ, qui vivent dans la chevelure,
- Ils ne s'y nourrissent QUE de sang, prélevé dans les petits vaisseaux sanguins, sous le cuir chevelu
- Ils ne peuvent vivre plus de 2 jours hors de celle-ci.
- Ils pondent des œufs appelés lentes (cf. photo ci-dessous), qui ne peuvent pas se développer à température ambiante, mais seulement entre 29°C et 36°C environ.

Ces lentes sont pondues très près du cuir chevelu (à moins d'1 cm)

et sont fixées par un manchon autour d'un cheveu

cheveu



petits trous, sur le couvercle de la lente, avec permettant à « bébé pou » de respirer.

Coque de la lente

manchon de la lente
autour du cheveu

Fig : 2- Œuf de pou, appelée « lente », qui contient le jeune pou en formation, fixé sur 1 cheveu

- Dans les conditions normales, ils ne transmettent pas de maladies :
⇒ cheveux *PROPRES* ou *SALES*, ils ne font pas de différence !

👉 **Comment se transmettent-ils ?**



Rappel :

- Ils ne sautent pas, ils ne volent pas.
- Ils ne se transmettent que par contact

Généralement **direct** entre enfants.

ou

Rarement **indirect** par l'intermédiaire de tissus pelucheux : *cols, chapeaux, écharpes, dossiers...*



à Tours Septembre 2010

Catherine COMBESCOT-LANG
Dr UNIVERSITE MONTPELLIER 2
MAITRE DE CONFERENCES
U.F.R. Sciences Pharmaceutiques
Parc de Grandmont - 37200 TOURS
☎ 02 47 36 71 68 - Fax 02 47 28 90 11

