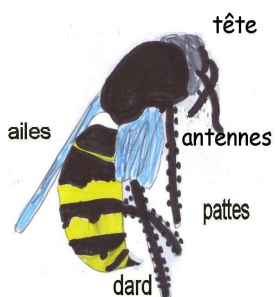


En septembre, les pompiers nous ont amené un nid de frelons asiatiques détruit dans le village. Pour en savoir plus, nous avons fait venir un partenaire de l'association de défense des abeilles.

Les frelons

Depuis 2004, une deuxième espèce de frelons vit en France. En effet, à cette date, une femelle asiatique fondatrice est arrivée en Europe dans un conteneur venant de Thaïlande, en Asie. Elle a construit son nid et pondu...

Le problème est que le frelon asiatique se nourrit à 80% d'abeilles. Beaucoup d'apiculteurs sont inquiets.



Frelon européen



Photo coll. M.Dourteau

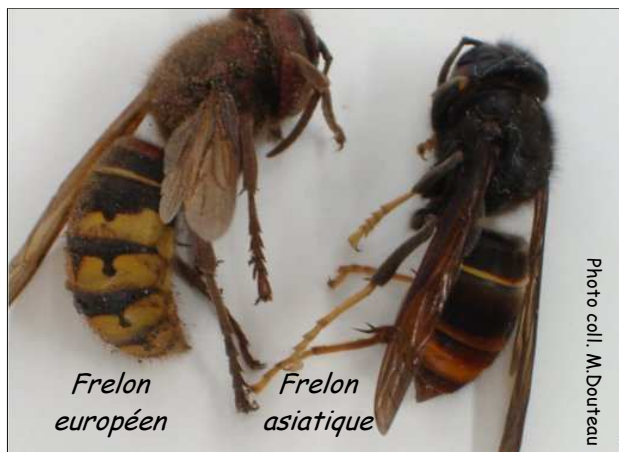
Frelon asiatique en vol stationnaire devant une ruche

Comment reconnaître un frelon asiatique

Il est foncé, il n'a qu'une seule bande orangée sur l'abdomen. Ses pattes sont jaunes. Il vole assez rapidement et ne se fatigue pas. Il peut également faire du vol stationnaire : il reste à la même place.

Sur sa tête, ses antennes sont équipées de 18 paires de segments. Chaque segment possède des capteurs thermiques et olfactifs.

Comme tous les insectes, il a des yeux composés qui lui permettent de voir de tous les côtés.



Frelon européen

Frelon asiatique

Photo coll. M.Dourteau

Le danger pour l'homme

Seules les femelles sont équipées d'un dard qui mesure 4 millimètres. Ce dernier est lisse, il ne reste pas dans notre chair. Le frelon peut donc nous faire plusieurs piqûres et, à chaque fois, envoyer son venin dans le sang. Cela entraîne un empoisonnement.

Des personnes peuvent être allergiques aux piqûres de frelon sans le savoir. Elles ne le savent que si elles se font piquer. Quand une personne est très allergique, son organisme réagit de façon violente, elle peut devenir inconsciente. Cela peut aller jusqu'à la mort.

Les prédateurs

Ils sont peu nombreux. A la fin de l'été, quand il n'y a plus beaucoup d'adultes dans le nid, les mésanges, les pies grièches, les sittelles torche-pot et certains pics en profitent pour aller manger les larves.



Sittelle torche-pot

Le nid

Il est souvent près d'une ruche et d'un point d'eau. Il se trouve dans des arbres, mais aussi dans des bâtiments, sous des toits...

Il est fabriqué avec du bois mort que les frelons mâchent à l'aide de leurs mandibules. Avec leur salive, ils en font une pâte collante qui sert à la fabrication de leur nid.



Nid de frelons situé à 17 mètres de haut.

Photo coll. M.Dourteau

Les frelons asiatiques

La reproduction

A l'automne, les mâles fécondent les femelles sexuées. Elles font une réserve de spermatozoïdes, appelée spermathèque, dans leur abdomen. Elles ont également des œufs en préparation.

Elles passent ainsi tout l'hiver. Elles pondent dès les premiers beaux jours.

Quand une femelle pond un œuf, elle laisse échapper un spermatozoïde et l'œuf est fécondé au moment de la ponte. Une femelle peut pondre 8.000 à 10.000 œufs.



Photo coll. M. Dourteau

Les larves

Trois jours après la ponte, une larve sort de l'œuf. Cette larve est nourrie par les ouvrières, elle grossit très vite. Au bout de neuf jours, elle fabrique une cellule et s'enferme dedans. Son corps se modifie complètement pour passer de l'état de larve à celui de frelon. Cette transformation s'appelle une métamorphose.

L'odeur

La reine fabrique une phéromone qui porte son odeur. Tous les frelons qui naissent dans ce nid ont la même phéromone, donc la même odeur. Grâce à cela, ils se reconnaissent entre eux.

Quand la reine meurt...

La reine meurt au début de l'automne. Les autres femelles fécondées abandonnent le nid et se cachent dans un endroit (paille, laine de verre...) pour passer l'hiver en vie ralentie. Au printemps, chaque femelle démarre toute seule un nouveau nid.

La fabrication d'un nouveau nid

Quand la femelle commence son nid, elle fabrique 7 cellules qu'elle met dans une toute petite coque. Elle pond 2 à 3 œufs dans chaque cellule, par 24 heures. Au bout de trois jours, les larves sortent des premiers œufs pondus. La reine doit les nourrir, donc elle réduit sa ponte. Elle ne quitte presque plus son nid, elle le surveille.

Durée de vie

La femelle fondatrice du nid vit plus d'un an. Les ouvrières vivent 7 à 8 semaines, les mâles 6 à 7 semaines.

Destructions des nids

Le groupement de défense sanitaire agricole assure la sécurité des abeilles. En 2010, dans notre région, 72 nids de frelons asiatiques ont été détruits. Le plus gros mesurait 80 cm de diamètre et 1,20 mètre de long.



La perche creuse est guidée à travers les branches pour atteindre le nid. De l'insecticide est envoyé.

Une sorte de couteau est installée au bout de la perche pour couper le nid en deux dans le sens de la longueur.



Une fois le nid à terre, il est enfermé dans un sac solide.

Avec la classe, allez interroger un apiculteur qui vous parlera de ces frelons.

Cherchez les caractéristiques des insectes : nombre de pattes, de parties du corps...

Sachant qu'il existe plus d'un million d'espèces d'insectes, faites une classification en tenant compte du nombre d'ailes, de la nourriture, du cycle de vie...



Tu peux écouter les compléments sonores de cette [FTJ](#), tu peux lire la [BTJ 382](#) « Les guêpes », le [JMag 132](#) « Le nid de guêpes », le [JMag 262](#) « Des insectes volants qui piquent », la [FTJ 19](#) « Les guêpes », et plus encore en allant sur Encycloop

